



FRAPNA

Réseau Patrimoine
Naturel

Les 24h naturalistes 2011

Communes d'Allevard et de la Chapelle-du-Bard (Isère)



Rhône-Alpes Région

isère
Conseil général

décembre 2011

Fédération Rhône-Alpes de Protection de la Nature, section Isère

5, place Bir Hakeim - 38000 GRENOBLE

Tél. 04-76-42-64-08 – Courriel : frapna-isere@frapna.org

Les 24h naturalistes 2011

Commune d'Allevard et de la Chapelle-du-Bard

Organisation :

- Hélène Foglar (FRAPNA Isère)

Rédaction de la synthèse

- Hélène Foglar (FRAPNA Isère)

Relecteurs :

Frédéric Gourgues (Gentiana)
Rémi Fonters (LPO)

Nous adressons nos remerciements aux associations GENTIANA, LPO et AVENIR, à l'ACCA de la Chapelle-du-Bard, ainsi qu'à l'ensemble des naturalistes présents pour leur implication dans ces 24h de prospections naturalistes.

Les organismes suivants ont accepté de nous soutenir financièrement pour cette opération et nous les en remercions :

Le Conseil général de l'Isère
Le Conseil régional Rhône-Alpes

Les 24h naturalistes 2011 se sont déroulées du samedi 28 mai au soir au dimanche 29 mai au soir.

Sommaire

| | | |
|------|---|----|
| I) | Les 24h naturalistes : un événement régional | 4 |
| II) | Le choix de la zone de prospection | 5 |
| | Les caractéristiques de la zone prospectée | 6 |
| | Les inventaires et classements préexistants..... | 8 |
| | a) L'inventaire du Réseau patrimoine naturel de 2000 | 8 |
| | b) Les ZNIEFF (Zones Naturelles d'Intérêt Ecologique, Faunistique et Floristique) | 8 |
| | c) L'inventaire départemental des zones humides | 8 |
| III) | Le déroulement de l'événement..... | 10 |
| IV) | Les méthodes d'inventaires..... | 11 |
| V) | Résultats | 13 |
| | La faune..... | 14 |
| | La flore | 21 |
| | La forêt..... | 27 |
| | Les zones humides | 30 |
| VI) | Conclusion | 32 |

Annexes :

- Liste des participants
- Fiche ZNIEFF
- Fiche ZH
- Données brutes (uniquement en version informatique)

I) Les 24h naturalistes : un événement régional

Nées en 2001 de quelques naturalistes passionnés dans le département de la Drôme, les 24 heures naturalistes de Rhône-Alpes sont désormais portées par la Fédération Rhône-Alpes de protection de la nature. Cet événement se déroule ainsi chaque année, à une échelle régionale, depuis 2006, dans les différents départements.

Ainsi depuis 2007, plus de 150 naturalistes amateurs et bénévoles, spécialistes et généralistes, membres ou non d'une dizaine d'associations majeures de Rhône-Alpes, se s'arrêtent en 8 lieux pour inventorier et cartographier habitats naturels, flore et faune et recueillir ainsi plusieurs milliers de données. Les 24 heures naturalistes sont un événement fédératif, citoyen et scientifique.

Une charte de bonne conduite encadre le déroulement de l'événement : les inventaires sont conduits dans le respect de la législation en vigueur sur les espèces protégées et le dérangement de la faune limité au maximum ; les terrains sont prospectés dans le respect de la propriété privée et les espaces agricoles et les troupeaux sont respectés.

Les élus et les habitants sont ensuite invités à une séance de restitution des connaissances acquises. La restitution est accessible à tous, voulue relativement courte et conviviale.

Quels objectifs ?

x **Un événement scientifique**

- ✓ Permettre de faire évoluer les connaissances naturalistes sur un secteur encore méconnu ou menacé, à l'échelle d'une commune ou d'une petite région au périmètre cohérent (massif, etc.).
- ✓ Rassembler le plus de compétences naturalistes possible (milieux naturels, flore, faune).
- ✓ Mettre en avant le travail essentiel et rigoureux des naturalistes pour l'amélioration de la connaissance du patrimoine naturel de Rhône-Alpes et de sa prise en compte dans les politiques publiques.

x **Un événement festif et fédératif**

- ✓ Etre un lieu d'échange de connaissances et de compétences entre naturalistes organisé autour d'un moment convivial.
- ✓ Rassembler les informations naturalistes collectées dans un document commun.
- ✓ Dynamiser la récolte nécessaire pour constituer des bases de données naturalistes en Rhône-Alpes.

x **Un événement citoyen**

- ✓ Permettre la rencontre des naturalistes avec la population et les élus locaux.
- ✓ Agir concrètement et de façon médiatique pour la connaissance d'un patrimoine naturel méconnu ou menacé.

L'événement est ouvert à tout naturaliste, quel que soit son niveau de compétence, avec un encadrement scientifique assuré par des spécialistes de bon niveau pour garantir la fiabilité des inventaires réalisés.

Chaque département conduit ses propres 24 heures naturalistes, organisées par une association départementale ou bien un collectif associatif, en partenariat avec les collectivités territoriales.

II) Le choix de la zone de prospection

Le massif de Belledonne, situé principalement en Isère mais dont la partie Nord déborde en Savoie, ne dispose à ce jour d'aucune politique globale de protection de site et de paysages comme cela est le cas des autres grands massifs isérois que sont la Chartreuse, le Vercors et les Ecrins.

Cette lacune avait été rappelée en 2007 par la FRAPNA dans "*L'environnement en Rhône-Alpes, les 88 propositions de la FRAPNA*", document dans lequel nous avons listé les sites majeurs dont le patrimoine naturel est insuffisamment pris en compte.

Dans le cadre de la politique actuelle de l'Etat pour une Stratégie de Création d'Aires Protégées (SCAP), nous venons de rappeler que Belledonne doit bénéficier de mesures conservatoires pour que ce massif ne soit pas dégradé par des projets économiques non durables.

Au sein du massif de Belledonne, le choix de la zone de prospection s'est porté sur les communes d'Alleverd et de la Chapelle-du-Bard et plus précisément sur les secteurs en marge du domaine skiable existant où le syndicat qui gère les remontées prévoit une extension.

La FRAPNA avait répondu à l'enquête publique en 2010 mais les données fournies dans le dossier d'étude d'impacts se sont avérées très insuffisantes et nous avons donné un avis négatif. Cette insuffisance de l'état initial avait également été soulevée par l'Autorité environnementale qui a demandé à ce qu'un inventaire complémentaire soit réalisé pour démontrer l'absence d'impact sur les espèces patrimoniales présentes et les espèces protégées. L'Autorité environnementale a également précisé que les impacts relatifs aux zones humides soient précisés. Enfin elle a fait savoir qu'en l'absence d'une évaluation globale de l'ensemble des projets prévus sur ce territoire, elle n'était pas en mesure d'apprécier les effets cumulés des différents aménagements.

Un inventaire complémentaire a été diligenté par la commune après l'enquête publique. Cet inventaire ne répond pas à la demande de l'Autorité environnementale car il reste très partiel et il ne concerne pas tous les groupes d'espèces, comme requis.

C'est ce contexte qui a guidé notre choix sur ce secteur pour l'édition 2011 des 24h naturalistes.



**Localisation du secteur d'inventaire dans le département de l'Isère
(SIG FRAPNA Isère)**

Les caractéristiques de la zone prospectée

Les prospections concernent un secteur de plus de 650 hectares sur le territoire de la station de ski du Collet d'Allevard (versant sud-ouest de la montagne) et du versant nord-est faisant l'objet d'un projet d'extension.

L'altitude est comprise entre 1450 m (parking du Grand Collet) et 2096 m (sommet des Plagnes). On observe une gradation de la végétation allant des formations de l'étage montagnard supérieur (boisement avec présence de feuillus) jusqu'à celles de l'étage subalpin (boisement de résineux dominants).

Côté station du Collet d'Allevard, bien qu'à l'état spontané nous devrions être en présence de forêts de résineux, les milieux sont plutôt ouverts avec la présence de landes à airelles et à genévriers. Cette évolution est probablement à mettre sur le compte de pratiques pastorales régulières et à l'entretien du domaine skiable. Plusieurs zones humides relictuelles subsistent à proximité des pistes.



Le versant sud-ouest aménagé (photo H. Foglar)



Le versant nord-est plus sauvage (photo H. Foglar)

Sur le versant nord-est, donc plutôt côté ubac, le contraste avec le versant précédent est important. L'abandon des pratiques pastorales et les conditions climatiques plus froides et humides ont permis le retour d'un état boisé composé d'arbres, de fourrés à aulnes verts et de landes. Cette mosaïque de milieux boisés entrecoupée de zones rocheuses et de petites zones humides offre un aspect beaucoup plus sauvage.

Les inventaires et classements préexistants

(voir carte)

a) L'inventaire du Réseau patrimoine naturel de 2000

Le réseau patrimoine naturel a réalisé en 2000 l'inventaire de la faune, la flore et les milieux naturels remarquables de Belledonne. Les tourbières du domaine skiable ont été notées comme étant d'intérêt majeur. Cet inventaire a alimenté la réactualisation des ZNIEFF de 2000 (ci-dessous).

b) Les ZNIEFF (Zones Naturelles d'Intérêt Ecologique, Faunistique et Floristique)

L'ensemble du massif de Belledonne est inventorié en ZNIEFF de type 2. À l'intérieur de ce grand ensemble, des ZNIEFF de type 1 ont été délimitées sur des milieux d'intérêt naturaliste plus particulier.

Sur le secteur prospecté, deux ZNIEFF de type 1 ont été identifiées :

- **La tourbière du col de l'Occiput** (38210001), petit site de 0,61 hectare en contrebas du col de l'Occiput. Ce site était connu pour les libellules.

- **Le Collet d'Allevard** (38210024), tourbière notée remarquable et d'intérêt majeur pour le massif de Belledonne, sur une surface de 39,35 hectares sur le domaine skiable. Ce site était connu principalement pour son intérêt botanique avec la présence de l'androsace de Vandelli *Androsace vandellii* (Turra) Chiov., la laïche pauciflore *Carex pauciflora* Lightf, l'orchis de Traunsteiner *Dactylorhiza traunsteineri* (Sauter) Soó. le rossolis à feuilles rondes *Drosera rotundifolia* L., la listère à feuilles cordées *Listera cordata* (L.) R. Br. et le polystic à aiguillons *Polystichum aculeatum* (L.) Roth.

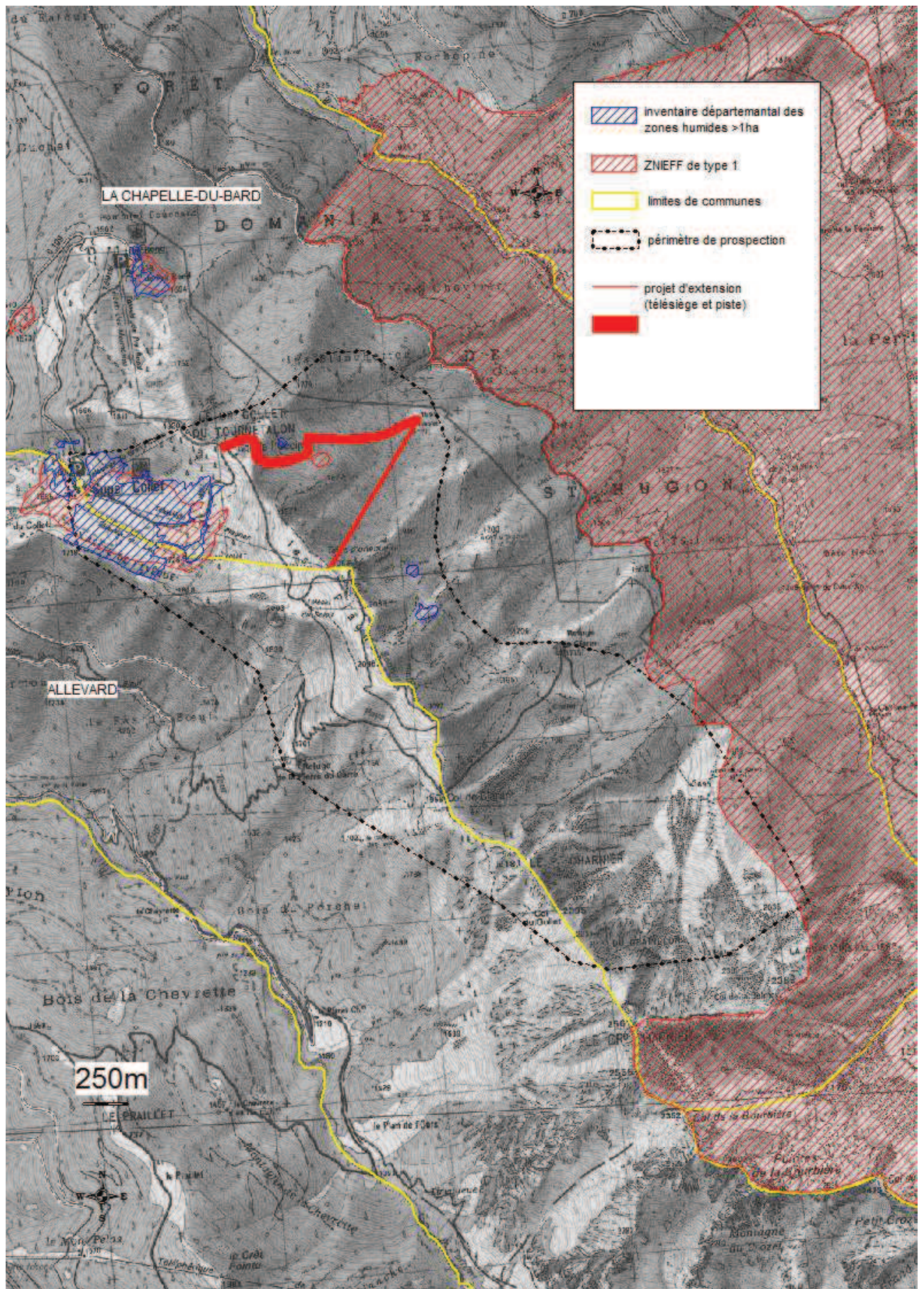
c) L'inventaire départemental des zones humides

L'inventaire départemental réalisé en 2009 par le Conservatoire des espaces naturels isérois « AVENIR » a recensé les zones humides supérieures à 1 hectare ainsi que les zones humides de taille inférieure en réseau.

Sur le secteur de nos prospections, deux zones humides ont été recensées :

- **les zones humides du Collet** : « *Tourbière acide à sphaignes formée dans un petit vallon glaciaire, suite au comblement naturel du petit lac du Collet. Elle se situe sur le domaine skiable de la station de Super Collet.* ».

- **les zones humides de l'envers du Collet** : « *Ces tourbières de versant se trouvent toutes dans des zones de replat. Elles représentent de petites surfaces avec des zones complémentaires incluant une formation de prairie plutôt humide et des landes à éricacées* ».



Les inventaires préexistants (SIG FRAPNA Isère)

III) Le déroulement de l'événement

Le déroulement du week-end a été le suivant :

Samedi

Le rendez-vous a été fixé le samedi soir 17h au parking du Super Collet. Les naturalistes ont rejoint le col de l'Occiput pour une observation collective de la faune au crépuscule.

Dimanche

Au petit matin les groupes de naturalistes se sont formés suivant les compétences et les envies de chacun.

À 17h le président de la FRAPNA avait donné rendez-vous, autour d'une collation, aux naturalistes et aux maires des deux communes pour un premier compte rendu à chaud sur le parking de départ.

Tous les participants aux inventaires ont reçu sur place un carnet d'observation comprenant des fiches de relevés faune-flore et les cartes des secteurs à inventorier pour faciliter le travail de synthèse des données.

Ce week-end a rassemblé une trentaine de naturalistes, adhérents à des associations ou indépendants. Plusieurs associations iséroises ou rhônalpines étaient ainsi représentées aux côtés de la FRAPNA : la LPO Isère, Gentiana et AVENIR ainsi que l'ACCA de la Chapelle-du-Bard.



Départ des prospections sur le bas des pistes au Grand Collet
(photo H. Foglar)

IV) Les méthodes d'inventaires

Choix des groupes d'espèces inventoriées

Les groupes d'espèces inventoriés résultent plus d'une opportunité par rapport aux spécialistes présents que d'un choix. Ont été inventoriés principalement lors de ces 24h : les végétaux vasculaires, les libellules (= odonates), les papillons de jour et les vertébrés terrestres (mammifères, oiseaux, reptiles, amphibiens).

Sur les différents sites choisis, **les méthodes d'inventaire diffèrent suivant les groupes d'espèces** :

- **Flore** : les relevés sont faits au gré des déplacements avec une attention particulière sur les zones humides. Les données sont notées de façon à pouvoir intégrer la base de données de l'association Gentiana (<http://www.gentiana.org>). Chaque relevé fait l'objet d'un pointage au GPS (au centre de la station).

- **Odonates** : identification au gré des rencontres. L'identification peut se faire sous le couvert d'un spécialiste sans capture, pour les espèces les moins problématiques ou par capture au filet, lorsque certains critères discriminants doivent être observés en main ou à la loupe. Ces identifications et les informations qui en découlent viendront enrichir la base de donnée du groupe Sympetrum (<http://www.sympetrum.org>).

- Les **autres insectes** (papillons de jour, ...) sont notés au hasard des rencontres.

- **Oiseaux** : les inventaires se font par identification au chant ou de visu (œil nu ou, le plus souvent, jumelles). Si possible, différents critères sont notés, permettant de préciser le statut nicheur éventuel de l'animal (transport de nourriture, nourrissage de jeunes, entrée au nid, mâle chanteur dans un biotope favorable...).

Ces derniers éléments sont nécessaires au renseignement du nouvel atlas des oiseaux nicheurs de France dont l'enquête a commencé en 2009.

- **Mammifères, reptiles, amphibiens**. Les données sont notées au gré des rencontres.

Les données de l'ensemble des vertébrés terrestres (mammifères, oiseaux, reptiles, amphibiens) sont notées de façon à pouvoir intégrer la base de données gérée par la LPO Isère (<http://www.faune-isere.org>).

L'évaluation de la forêt

Dans le cadre des travaux engagés par la FRAPNA sur les milieux forestiers et l'année internationale de la forêt, la FRAPNA au niveau régional a décidé d'évaluer les milieux forestiers dans le cadre des 24h naturalistes 2011.

La méthode choisie est celle de l'IBP (Indice de Biodiversité Potentielle).

Cet outil a été développé par le Centre régional de la Propriété Forestière (CRPF) de Midi Pyrénées :

« *L'IBP est un outil simple et rapide qui permet aux gestionnaires forestiers :
1/ d'estimer la biodiversité taxinomique potentielle du peuplement, c'est-à-dire sa capacité*

d'accueil en espèces et en communautés, sans préjuger de la biodiversité réellement présente qui ne pourrait être évaluée qu'avec des inventaires complexes, non opérationnels en routine.

2/ de diagnostiquer les éléments améliorables par la gestion.

L'IBP ne constitue pas une norme de gestion, mais un outil d'aide à la décision qui peut s'affiner avec l'évolution des connaissances (d'où l'actualisation de l'IBP avec numérotation des versions). »

V) Résultats

Les 24h naturalistes sont une occasion exceptionnelle de rassembler en un lieu des spécialistes de plusieurs disciplines naturalistes. Les observations réalisées ne donnent qu'un aperçu non exhaustif des richesses mais sont une rare occasion d'inventaires particulièrement diversifiés d'éléments de la faune et de la flore. Les listes d'espèces observées constituent une vision à un instant « T » qui ne prennent pas en compte les espèces très discrètes, les espèces pour lesquelles la période n'est pas celles où l'identification est la plus facile ou, évidemment, les espèces hivernantes.

Les conditions météorologiques (soleil sans vent) ont été favorables à l'observation des odonates, des lépidoptères et des oiseaux.

Les espèces observées ont fait l'objet d'analyse selon plusieurs critères :

- la **protection réglementaire**. Celle-ci a été notée mais elle n'est pas toujours pertinente pour évaluer le degré de « patrimonialité » d'une espèce, notamment pour la faune,
- **l'inscription en liste rouge**. Les listes rouges indiquent le statut de conservation d'une espèce : elles apportent, de ce fait, une information plus intéressante sur la « patrimonialité »,
- **les critères ZNIEFF**. Ces critères ont servi à la réactualisation des ZNIEFF au début des années 2000. Trois catégories d'espèces ont été différenciées : les espèces déterminantes « **D** » (présence nécessaire et suffisante à la désignation d'une ZNIEFF) ; les espèces déterminantes avec critères « **DC** » (présence suffisante à la désignation d'une ZNIEFF à condition de répondre à certains critères : population remarquable...) ; les espèces complémentaires de valeur patrimoniale moindre qui ne permettent pas de définir une ZNIEFF mais qui arrivent en compléments des espèces D et DC,
- **le nombre de citations** durant les 24h. Une citation peut concerner plusieurs individus de la même espèce. Le nombre de citation est un indicateur d'abondance de l'espèce.

La faune

Les reptiles

À défaut d'orienter les prospections spécifiquement sur les reptiles, les individus observés l'ont été au hasard des rencontres. Ce groupe discret est donc probablement largement sous prospecté. Seul le lézard vivipare a été contacté. Cette espèce est liée aux milieux humides tourbeux et aux landes, notamment en altitude.

| Nom français | Nom scientifique | Protection réglementaire | liste rouge Isère | Critère ZNIEFF | Nombre de citations |
|-----------------|-------------------------|--------------------------|-------------------|--------------------------|---------------------|
| Lézard vivipare | <i>Zootoca vivipara</i> | Protection nationale | | DC (station remarquable) | 3 |

Les reptiles observés au cours des 24h naturalistes

Les amphibiens

Le triton alpestre et la grenouille rousse sont les deux principaux amphibiens présents à cette altitude.

Les tritons alpestres, présents à l'état adulte dans le milieu aquatique au moment des prospections, sont les plus facilement visibles. De belles populations sont présentes dans l'ensemble des eaux stagnantes : lac du Collet, tourbière sous le col de l'Occiput, réseau de mares au nord-ouest de la crête des Plagnes et zones humides du vallon de Clarans.

Les grenouilles rousses ont été observées à l'état de têtard ainsi qu'au stade adulte à proximité des sites de reproduction.



Jeune grenouille rousse dans la zone humide de pente sous le col de l'Occiput (photo Hélène Foglar)

| Nom français | Nom scientifique | Protection réglementaire | liste rouge Isère | Critère ZNIEFF | Nombre de citations |
|--|-------------------------------|--------------------------|-------------------|--|---------------------|
| Grenouille brune indéterminée (Rana sp.) | <i>Rana sp.</i> | | | | 1 |
| Grenouille rousse | <i>Rana temporaria</i> | Protection nationale | | DC (population remarquable) | 8 |
| Triton alpestre | <i>Ichthyosaura alpestris</i> | Protection nationale | | DC (population remarquable, station remarquable) | 7 |

Les amphibiens observés au cours des 24h naturalistes

Les oiseaux

39 espèces d'oiseaux ont été observées lors de ces 24h naturalistes.

Parmi les **espèces typiques des milieux d'altitude** : un couple de lagopèdes alpins dans le secteur du Clapier (nicheur possible), plusieurs données de tétras lyres dont des crottiers et des roucoulements territoriaux (nicheur probable), deux observations d'aigles royaux dont un couple en parade nuptiale (nicheur probable dans le massif), plusieurs individus d'accenteurs alpins au comportement territorial (nicheur possible), un couple de traquets motteux (nicheur probable), plusieurs couples de merles à plastron avec des preuves de nidification certaine, plusieurs individus de casse noix mouchetés (nicheur probable), un groupe de chocards à bec jaune, un sizerin flammé (nicheur probable).

Concernant les rapaces à grands territoires : aigle royal, vautour fauve et milan royal, certains, comme l'aigle royal, sont susceptibles d'être nicheurs dans le massif ; d'autres, comme les vautours fauves sont très probablement de passage au cours de leur recherche quotidienne de nourriture. Concernant le milan royal, rien ne permet de supposer qu'il soit nicheur dans le secteur, des migrateurs tardifs peuvent encore être observés jusqu'au début de juin !

| Nom français | Nom scientifique | Protection réglementaire | liste rouge Isère | Critère ZNIEFF | Nombre de citations |
|----------------|--------------------------|--------------------------|---------------------------------|--|---------------------|
| Lagopède alpin | <i>Lagopus muta</i> | | quasi menacé | DC (population remarquable et zone d'hivernage majeur) | 1 |
| Tétras lyre | <i>Tetrao tetrix</i> | | | DC (population remarquable et zone d'hivernage majeur) | 3 |
| Milan royal | <i>Milvus milvus</i> | Protection nationale | en danger critique d'extinction | DC (secteur de reproduction) | 1 |
| Vautour fauve | <i>Gyps fulvus</i> | Protection nationale | | | 3 |
| Buse variable | <i>Buteo buteo</i> | Protection nationale | | | 3 |
| Aigle royal | <i>Aquila chrysaetos</i> | Protection nationale | vulnérable | DC (secteur de reproduction) | 2 |

| | | | | | |
|---------------------------|--------------------------------|----------------------|--------------|---|----|
| Faucon crécerelle | <i>Falco tinnunculus</i> | Protection nationale | | | 2 |
| Faucon hobereau | <i>Falco subbuteo</i> | Protection nationale | vulnérable | DC (zone de chasse) | 1 |
| Pigeon ramier | <i>Columba palumbus</i> | | | | 2 |
| Coucou gris | <i>Cuculus canorus</i> | Protection nationale | | | 4 |
| Martinet noir | <i>Apus apus</i> | Protection nationale | | | 1 |
| Pipit des arbres | <i>Anthus trivialis</i> | Protection nationale | | c | 5 |
| Pipit spioncelle | <i>Anthus spinoletta</i> | Protection nationale | | | 1 |
| Bergeronnette grise | <i>Motacilla alba</i> | Protection nationale | | | 2 |
| Troglodyte mignon | <i>Troglodytes troglodytes</i> | Protection nationale | | | 8 |
| Accenteur mouchet | <i>Prunella modularis</i> | Protection nationale | | | 7 |
| Accenteur alpin | <i>Prunella collaris</i> | Protection nationale | | c | 1 |
| Rougegorge familier | <i>Erithacus rubecula</i> | Protection nationale | | | 4 |
| Rougequeue noir | <i>Phoenicurus ochruros</i> | Protection nationale | | | 5 |
| Tarier des prés | <i>Saxicola rubetra</i> | Protection nationale | vulnérable | DC (population remarquable et station remarquable) | 5 |
| Traquet motteux | <i>Oenanthe oenanthe</i> | Protection nationale | | c | 1 |
| Merle à plastron | <i>Turdus torquatus</i> | Protection nationale | | | 9 |
| Merle noir | <i>Turdus merula</i> | | | | 1 |
| Grive musicienne | <i>Turdus philomelos</i> | | | | 2 |
| Grive draine | <i>Turdus viscivorus</i> | | | | 5 |
| Fauvette à tête noire | <i>Sylvia atricapilla</i> | Protection nationale | | | 8 |
| Fauvette babillarde | <i>Sylvia curruca</i> | Protection nationale | | | 1 |
| Pouillot véloce | <i>Phylloscopus collybita</i> | Protection nationale | | | 12 |
| Roitelet à triple bandeau | <i>Regulus ignicapilla</i> | Protection nationale | | | 1 |
| Mésange indéterminée | <i>Parus sp. s.l.</i> | Protection nationale | | | 1 |
| Mésange boréale | <i>Poecile montanus</i> | Protection nationale | | | 1 |
| Mésange noire | <i>Periparus ater</i> | Protection nationale | | | 2 |
| Geai des chênes | <i>Garrulus glandarius</i> | | | | 1 |
| Cassenoix moucheté | <i>Nucifraga caryocatactes</i> | Protection nationale | | DC (population remarquable) | 6 |
| Chocard à bec jaune | <i>Pyrrhocorax graculus</i> | Protection nationale | | DC (population remarquable) | 1 |
| Corneille noire | <i>Corvus corone</i> | | | | 2 |
| Grand Corbeau | <i>Corvus corax</i> | Protection nationale | quasi menacé | c | 1 |
| Pinson des arbres | <i>Fringilla coelebs</i> | Protection nationale | | | 12 |
| Sizerin flammé | <i>Carduelis flammea</i> | Protection nationale | quasi menacé | D | 1 |
| Bruant jaune | <i>Emberiza citrinella</i> | Protection nationale | | | 2 |

Les oiseaux observés au cours des 24h naturalistes

Les mammifères

Les mammifères n'ont pas été prospectés systématiquement : seuls les plus visibles ont été notés. Ainsi, nous n'avons relevé aucune donnée de micromammifère, dont la recherche aurait nécessité la pose de pièges, ni de chiroptères dont l'identification aurait nécessité soit la capture, soit l'utilisation d'un détecteur d'ultrasons.

La diversité des grands mammifères observés dans le vallon du Clapier à partir du col de l'Occiput dans une durée de temps restreinte est remarquable et révélatrice de la tranquillité du milieu.

Durant ces 24h naturalistes, le nombre de citations de chamois et de cerfs élaphe confirme la réputation de zone refuge et de zone de reproduction du secteur pour ces espèces. Un tout jeune cabri de chamois a d'ailleurs été observé avec sa mère dans les zones rocheuses en contrebas de la crête.



Cerfs élaphe au bord de la mare du chalet du Clapier
(photo prise par déclencheur automatique / Jean-Pierre Challabert)

| Nom français | Nom scientifique | Protection réglementaire | liste rouge Isère | Critère ZNIEFF | Nombre de citations |
|---------------------|----------------------------|--------------------------|--------------------------|--|---------------------|
| Chamois | <i>Rupicapra rupicapra</i> | | | DC (station remarquable, zone d'hivernage majeur, secteur de reproduction) | 6 |
| Chevreuril européen | <i>Capreolus capreolus</i> | | | | 1 |
| Cerf élaphe | <i>Cervus elaphus</i> | | | DC (secteur de reproduction) | 10 |
| Sanglier | <i>Sus scrofa</i> | | | | 2 |
| Renard roux | <i>Vulpes vulpes</i> | | | | 2 |
| Hermine | <i>Mustela erminea</i> | | Insuffisamment documenté | | 2 |
| Marmotte des Alpes | <i>Marmota marmota</i> | | | | 4 |

Les mammifères observés au cours des 24h naturalistes

Les odonates

La diversité des libellules observées n'est pas très élevée, en revanche nous avons pu observer des espèces typiques des petites zones humides acides d'altitude comme les **cordulies alpestre et métallique**, ainsi que la **leucorrhine douteuse** sont la tourbière au nord du col de l'Occiput héberge une importante population : présence de nombreux adultes, d'exuvies et d'émergences en cours.



Leucorrhine douteuse (photo Hélène Foglar)

| Nom français | Nom scientifique | Protection réglementaire | liste rouge Isère | Critère ZNIEFF |
|----------------------|-------------------------------|--------------------------|-------------------|--|
| Cordulie alpestre | <i>Somatochlora alpestris</i> | | | DC (population et station remarquable) |
| Cordulie métallique | <i>Somatochlora metallica</i> | | vulnérable | DC (population remarquable) |
| Leucorrhine douteuse | <i>Leucorrhinia dubia</i> | | vulnérable | DC (population et station remarquable) |
| Libellule déprimée | <i>Libellula depressa</i> | | | |

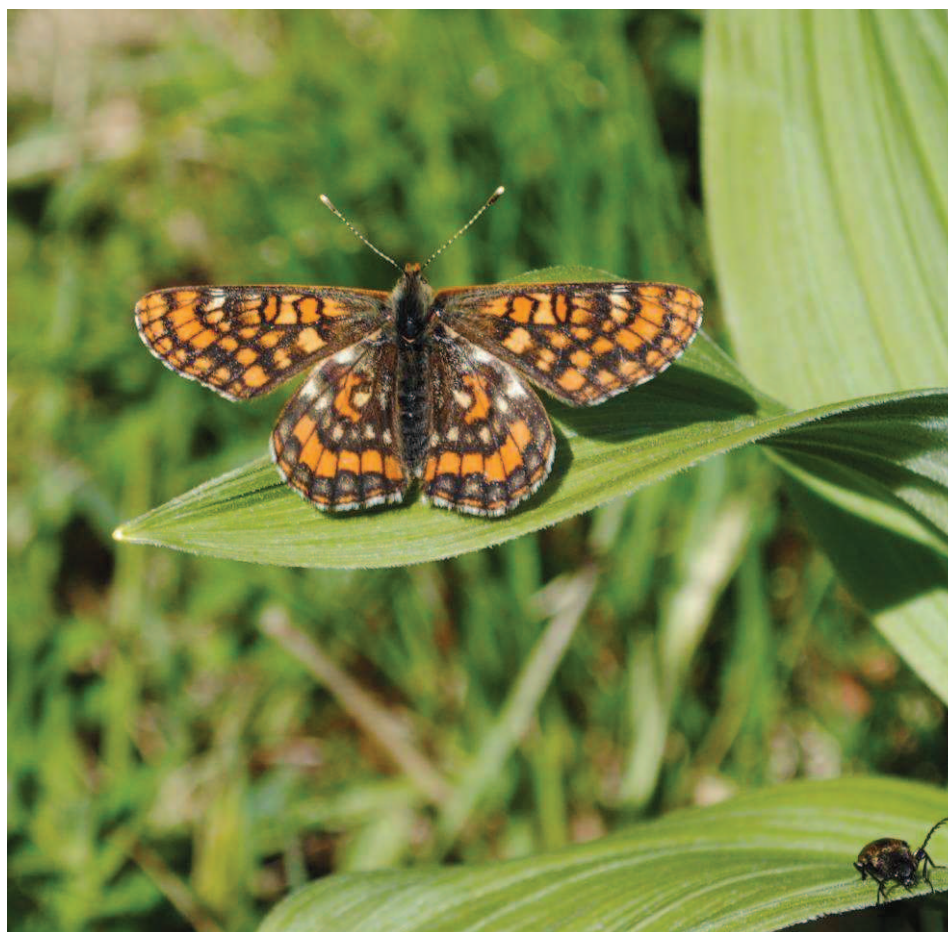
Les odonates observés au cours des 24h naturalistes

Les lépidoptères

Les papillons n'ont pas fait l'objet de recherche systématique mais ils ont été notés au gré des rencontres. Seuls les papillons de jour (rhopalocères) ont été notés.

À noter, la présence *Colias palaeno*, le **solitaire**, espèce protégée au niveau national, en liste rouge nationale (il n'existe pas de liste rouge régionale ou départementale), ainsi que « déterminant » lors la dernière révision des ZNIEFF.

Ce papillon est lié aux tourbières et aux marais et sa chenille se nourrit sur différentes espèces de *Vaccinium* (airelles et myrtilles).



Damier des alpes (photo Hélène Foglar)

| Nom français | Nom scientifique | Protection réglementaire | liste rouge France | Critère ZNIEFF | Liste rouge mondiale IUCN |
|-------------------------|---------------------------------|--------------------------|--------------------|----------------|---------------------------|
| Hésérie de la mauve | <i>Pyrgus malvae</i> | | | | |
| Solitaire | <i>Colias palaeno</i> | Protection nationale | Oui (E) | D | |
| Gorgone | <i>Lasiommata petropolitana</i> | | | | |
| Moiré cendré | <i>Erebia pandrose</i> | | | | |
| Petite Tortue | <i>Aglais urticae</i> | | | | |
| Mélitée noirâtre | <i>Meliteae diamina</i> | | | | |
| Damier des alpages | <i>Euphydryas cynthia</i> | | | | Oui (LC) |
| Damier du Chèvrefeuille | <i>Erebia intermedia</i> | | | | |

Les lépidoptères observés au cours des 24h naturalistes

La flore

125 espèces végétales ont été notées durant ces 24 h. Parmi elles 9 espèces ont été notées comme d'intérêt patrimonial à différents titres :

- 2 espèces sont protégées en Isère (interdiction de cueillette) : **le lycopode à feuilles de genévrier** et le **lycopode en massue** (également en liste rouge Rhône-Alpes)

Le lycopode à feuilles de genévrier a été trouvé dans les landes sous le col de l'Occiput ainsi que dans les zones boisées au-dessus du chalet du Clapier.



Lycopode à feuilles de genévrier
(photo F. Xaver)



Lycopode en massue (photo Gentiana)

Le lycopode en massue, plus rare, n'a été observé que dans les landes sous le col de l'Occiput.

- 1 espèce réglementée de cueillette: l'**arnica** (interdiction de cueillir plus que ce qu'une main peut contenir, interdiction de récolter les parties souterraines et interdiction de céder les plantes à titre gratuit ou onéreux). Cette espèce n'est pas rare en Belledonne, mais sa cueillette à usage médicinal pourrait conduire à sa raréfaction.

- 1 espèce en liste rouge : le **lycopode sabine**, observé dans les landes sous le col de l'Occiput, comme les deux autres lycopodes.

- 5 espèces en « critère ZNIEFF » (voir explication § « Les résultats ») : la **dorine à feuilles opposées** et la **tozzie des Alpes** dans le boisement humide à proximité du chalet du Clapier, la **linaigrette à gaines en cornet** dans la zone humide sous le col de l'Occiput, la **listère à feuilles en cœur** dans les landes sous le col de l'Occiput et la **gnaphale de Norvège** sur un replat en aval du col de l'Occiput.



Découverte de la listère à feuilles en coeur dans les landes à rhododendron sous le col de l'Occiput (photo H. Foglar)



Listère à feuilles en cœur (photo Gentiana)

| Nom scientifique | Nom vernaculaire | Famille | Statuts | Critère ZNIEFF |
|---|------------------------------------|------------------|---------|-------------------------------|
| <i>Abies alba</i> Miller | Sapin | Pinaceae | | |
| <i>Acer pseudoplatanus</i> L. | Erable sycomore | Aceraceae | | |
| <i>Achillea macrophylla</i> L. | Achillée à grandes feuilles | Asteraceae | | |
| <i>Ajuga pyramidalis</i> L. | Bugle pyramidal | Lamiaceae | | |
| <i>Ajuga reptans</i> L. | Bugle rampant | Lamiaceae | | |
| <i>Alnus alnobetula</i> (Ehrh.) C. Koch | Aune vert | Betulaceae | | |
| <i>Amelanchier ovalis</i> Medik. | Amélanchier | Rosaceae | | |
| <i>Antennaria dioica</i> (L.) Gaertner | Pied de chat, Antennaire dioïque | Asteraceae | | |
| <i>Anthoxanthum odoratum</i> L. | Flouve odorante | Poaceae | | |
| <i>Arnica montana</i> L. | Arnica | Asteraceae | C38 | |
| <i>Astrantia minor</i> L. | Petite Astrance | Apiaceae | | |
| <i>Bartsia alpina</i> L. | Bartisie des Alpes | Scrophulariaceae | | |
| <i>Betula alba</i> L. | Bouleau pubescent | Betulaceae | | |
| <i>Blechnum spicant</i> (L.) Roth | Bléchnum | Blechnaceae | | |
| <i>Blysmus compressus</i> (L.) Panzer ex Link | Souchet comprimé | Cyperaceae | | |
| <i>Cacalia alliariae</i> Gouan | Adénostyle à feuilles d'alliaire | Asteraceae | | |
| <i>Calluna vulgaris</i> (L.) Hull | Callune commune | Ericaceae | | |
| <i>Caltha palustris</i> L. | Populage des marais | Ranunculaceae | | |
| <i>Campanula barbata</i> L. | Campanule barbue | Campanulaceae | | |
| <i>Cardamine amara</i> L. | Cardamine amère | Brassicaceae | | |
| <i>Carex davalliana</i> Sm. | Laiche de Davall | Cyperaceae | | |
| <i>Carex echinata</i> Murray | Laiche en petite étoile | Cyperaceae | | |
| <i>Carex flacca</i> Schreber | Laiche glauque | Cyperaceae | | |
| <i>Carex flava</i> L. | Laiche jaune | Cyperaceae | | |
| <i>Carex frigida</i> All. | Laiche des frimas | Cyperaceae | | |
| <i>Carex nigra</i> (L.) Reichard | Laiche de Goodenough | Cyperaceae | | |
| <i>Carex ornithopoda</i> Willd. subsp. <i>ornithopoda</i> | Laiche pieds d'oiseau | Cyperaceae | | |
| <i>Carex panicea</i> L. | Laiche faux Panic | Cyperaceae | | |
| <i>Carex paniculata</i> L. | Laiche en panicules | Cyperaceae | | |
| <i>Carex rostrata</i> Stokes | Laiche à urticules terminés en bec | Cyperaceae | | |
| <i>Chaerophyllum hirsutum</i> L. | Cerfeuil hirsute | Apiaceae | | |
| <i>Chrysosplenium oppositifolium</i> L. | Dorine à feuilles opposées | Saxifragaceae | | DC (populations remarquables) |
| <i>Cicerbita alpina</i> (L.) Walrr. | Laitue des Alpes | Asteraceae | | |
| <i>Cirsium palustre</i> (L.) Scop. | Cirse de marais | Asteraceae | | |
| <i>Cirsium spinosissimum</i> (L.) Scop. | Cirse très épineux | Asteraceae | | |
| <i>Crepis paludosa</i> (L.) Moench | Crépide des marais | Asteraceae | | |
| <i>Crocus vernus</i> (L.) Hill subsp. <i>albiflorus</i> (Kit.) Cesati | Crocus printanier | Iridaceae | | |
| <i>Dactylorhiza fistulosa</i> (Moench) Baumann & Künkele | Dactylorhize de mai | Orchidaceae | | |
| <i>Deschampsia cespitosa</i> (L.) P. Beauv. | Canche cespiteuse | Poaceae | | |
| <i>Deschampsia flexuosa</i> (L.) Trin. | Canche flexueuse | Poaceae | | |
| <i>Dryopteris dilatata</i> (Hoffm.) A. Gray | Dryoptéris dilaté | Dryopteridaceae | | |
| <i>Dryopteris expansa</i> (C. Presl) Fraser-Jenkins & Jermy | Dryoptéris étalé | Dryopteridaceae | | |
| <i>Dryopteris filix-mas</i> (L.) Schott | Fougère mâle | Dryopteridaceae | | |
| <i>Epilobium alpestre</i> (Jacq.) Krockner | Epilobe alpestre | Oenotheraceae | | |

| | | | | |
|--|----------------------------------|------------------|----------|--|
| <i>Equisetum palustre</i> L. | Prêle des marais | Equisetaceae | | |
| <i>Eriophorum polystachion</i> L. [1753] | Linaigrette à feuilles étroites | Cyperaceae | | |
| <i>Eriophorum vaginatum</i> L. | Linaigrette à gaines en cornet | Cyperaceae | | DC (populations remarquables) |
| <i>Filipendula ulmaria</i> (L.) Maxim. | Reine des près | Rosaceae | | |
| <i>Gentiana acaulis</i> L. | Gentiane de Koch | Gentianaceae | | |
| <i>Gentiana asclepiadea</i> L. | Gentiane à feuilles d'Asclépiade | Gentianaceae | | |
| <i>Gentiana punctata</i> L. | Gentiane ponctuée | Gentianaceae | | |
| <i>Geum montanum</i> L. | Benoîte des montagnes | Rosaceae | | |
| <i>Geum urbanum</i> L. | Benoîte des villes | Rosaceae | | |
| <i>Gymnocarpium dryopteris</i> (L.) Newman | Dryoptéris de Linné | Woodsiaceae | | |
| <i>Hieracium intybaceum</i> Wulfen ex Jacq. | Epervière à feuille de chicorée | Asteraceae | | |
| <i>Homogyne alpina</i> (L.) Cass. | Homogyne des Alpes | Asteraceae | | |
| <i>Huperzia selago</i> (L.) Schrank & C.F.P. Mart. | Lycopode sabine | Lycopodiaceae | LRR | |
| <i>Hypericum maculatum</i> Crantz | Millepertuis maculé | Hypericaceae | | |
| <i>Juncus filiformis</i> L. | Jonc filiforme | Juncaceae | | |
| <i>Juniperus sibirica</i> Loddiges in Burgsd. | Genévrier nain | Cupressaceae | | |
| <i>Laserpitium halleri</i> Crantz | Laser de Haller | Apiaceae | | |
| <i>Leontodon pyrenaicus</i> Gouan subsp. <i>helveticus</i> (Mérat) Finch & P.D. Sell | Liondent helvétique | Asteraceae | | |
| <i>Leucanthemum adustum</i> (Koch) Gremli | Marguerite brûlée | Asteraceae | | |
| <i>Listera cordata</i> (L.) R. Br. | Listère à feuilles en cœur | Orchidaceae | | DC (populations remarquables et cortège floristique) |
| <i>Listera ovata</i> (L.) R. Br. | Listère à feuilles ovales | Orchidaceae | | |
| <i>Lotus alpinus</i> (DC.) Schleicher ex Ramond | Lotier des Alpes | Fabaceae | | |
| <i>Luzula alpinopilosa</i> (Chaix) Breistr. | Luzule marron | Juncaceae | | |
| <i>Luzula luzulina</i> (Vill.) Dalla Torre & Sarnth. | Luzule jaunâtre | Juncaceae | | |
| <i>Luzula multiflora</i> (Retz.) Lej. | Luzule multiflore | Juncaceae | | |
| <i>Lycopodium annotinum</i> L. | Lycopode à feuilles de genévrier | Lycopodiaceae | P38 | |
| <i>Lycopodium clavatum</i> L. | Lycopode en massue | Lycopodiaceae | P38, LRR | |
| <i>Maianthemum bifolium</i> (L.) F.W. Schmidt | Maianthème à deux feuilles | Convallariaceae | | |
| <i>Melampyrum sylvaticum</i> L. | Mélampyre des forêts | Scrophulariaceae | | |
| <i>Menyanthes trifoliata</i> L. | Trèfle d'eau | Menyanthaceae | | |
| <i>Milium effusum</i> L. | Millet étalé | Poaceae | | |
| <i>Myosotis decumbens</i> Host | Myosotis | Boraginaceae | | |
| <i>Nardus stricta</i> L. | Nard raide | Poaceae | | |
| <i>Omalotheca norvegica</i> (Gunn.) Schultz Bip. & F.W. Schultz | Gnaphale de Norvège | Asteraceae | | DC (populations remarquables) |
| <i>Oreopteris limbosperma</i> (All.) Holub | Fougère des montagnes | Thelypteridaceae | | |
| <i>Orthilia secunda</i> (L.) House | Pirole unilatérale | Ericaceae | | |
| <i>Oxalis acetosella</i> L. | Oseille des bois | Oxalidaceae | | |
| <i>Parnassia palustris</i> L. | Parnassie des marais | Parnassiaceae | | |
| <i>Petasites albus</i> (L.) Gaertner | Pétasite blanc | Asteraceae | | |
| <i>Peucedanum ostruthium</i> (L.) Koch | Impératoire | Apiaceae | | |

| | | | | |
|---|---|------------------|--|-------------------------------------|
| <i>Phyteuma betonicifolium</i> Vill. | Raiponce à feuilles de Bétoine | Campanulaceae | | |
| <i>Picea abies</i> (L.) Karsten | Épicéa | Pinaceae | | |
| <i>Pinguicula vulgaris</i> L. | Grassette vulgaire | Lentibulariaceae | | |
| <i>Plantago alpina</i> L. | Plantain alpin | Plantaginaceae | | |
| <i>Poa chaixii</i> All. | Pâturin de Chaix | Poaceae | | |
| <i>Polystichum lonchitis</i> (L.) Roth | Polystic en forme de lance | Dryopteridaceae | | |
| <i>Potentilla aurea</i> L. | Potentille dorée | Rosaceae | | |
| <i>Potentilla erecta</i> (L.) Rauschel | Potentille tormentille | Rosaceae | | |
| <i>Prenanthes purpurea</i> L. | Préanthe pourpre | Asteraceae | | |
| <i>Pulsatilla alpina</i> (L.) Delarbre subsp. <i>apiifolia</i> (Scop.) Nyman | Anémone soufrée | Ranunculaceae | | |
| <i>Ranunculus aconitifolius</i> L. | Renoncule à feuilles d'aconit | Ranunculaceae | | |
| <i>Rhododendron ferrugineum</i> L. | Rhododendron ferrugineux | Ericaceae | | |
| <i>Rubus idaeus</i> L. | Framboisier | Rosaceae | | |
| <i>Rumex arifolius</i> All. | Rumex à feuilles d'arum | Polygonaceae | | |
| <i>Rumex pseudalpinus</i> Höfft | Rumex alpin | Polygonaceae | | |
| <i>Saxifraga rotundifolia</i> L. | Saxifrage à feuilles rondes | Saxifragaceae | | |
| <i>Saxifraga stellaris</i> L. | Saxifrage étoilée | Saxifragaceae | | |
| <i>Selaginella selaginoides</i> (L.) C.F. Martius | Sélaginelle | Selaginellaceae | | |
| <i>Sempervivum montanum</i> L. | Joubarbe des montagnes | Crassulaceae | | |
| <i>Senecio ovatus</i> (G. Gaertner, B. Meyer & Scherb.) Willd. subsp. <i>ovatus</i> | Sénéçon du Fuchs | Asteraceae | | |
| <i>Silene dioica</i> (L.) Clairv. | Compagnon rouge | Caryophyllaceae | | |
| <i>Soldanella alpina</i> L. | Soldanelle des Alpes | Primulaceae | | |
| <i>Sorbus aucuparia</i> L. | Sorbier des oiseaux | Rosaceae | | |
| <i>Sorbus chamaemespilus</i> (L.) Crantz | Alisier nain | Rosaceae | | |
| <i>Stellaria alsine</i> Grimm | Stellaire des marais | Caryophyllaceae | | |
| <i>Stellaria nemorum</i> L. subsp. <i>montana</i> Pierrat | Stellaire des bois | Caryophyllaceae | | |
| <i>Streptopus amplexifolius</i> (L.) DC. | Streptope à feuilles embrassantes | Convallariaceae | | |
| <i>Taraxacum palustre</i> (Lyons) Symons gr. | Pissenlit des marais | Asteraceae | | |
| <i>Thalictrum aquilegifolium</i> L. | Pigamon à feuilles d'ancolie | Ranunculaceae | | |
| <i>Tofieldia calyculata</i> (L.) Wahlenb. | Tofieldie à calicule | Melanthiaceae | | |
| <i>Tozzia alpina</i> L. | Tozzie des Alpes | Scrophulariaceae | | DC (populations remarquables) |
| <i>Trichophorum cespitosum</i> (L.) Hartman | Souchet cespiteux | Cyperaceae | | |
| <i>Trifolium alpinum</i> L. | Trèfle alpin | Fabaceae | | |
| <i>Vaccinium myrtillus</i> L. | Myrtille | Ericaceae | | |
| <i>Vaccinium uliginosum</i> L. | Airelle des marais | Ericaceae | | |
| <i>Vaccinium vitis-idaea</i> L. | Airelle du Mont Ida | Ericaceae | | |
| <i>Valeriana dioica</i> L. | Valériane dioïque | Valerianaceae | | |
| <i>Veratrum lobelianum</i> Bernh. in Schrader | Vératre | Melanthiaceae | | |
| <i>Viola biflora</i> L. | Violette à fleurs par deux | Violaceae | | |
| <i>Viola calcarata</i> L. | Pensée des Alpes, Violette éperonnée | Violaceae | | |
| <i>Viola palustris</i> L. | Violette des marais | Violaceae | | |

P38 : interdiction de cueillette

38

**C38 : réglementation de
cueillette 38**

LRR : Liste rouge régionale

La forêt

Trois relevés ont été réalisés dans la pessière dans le secteur du chalet du Clapier (code Corine 42.2).



Localisation des stations sur lesquelles un IBP a été réalisé

Le protocole IBP a donné les résultats suivants :

Evaluation de la biodiversité potentielle des différents boisements (IBP)

| Station | Note globale | facteurs dépendants de la gestion forestière | | | | | | | facteurs liés au contexte | | |
|---------------------|--------------|--|------------------------|-----------------------------|------------------------|----------------------|-------------------------------|--------------------|--------------------------------------|-----------------------------|--------------------|
| | | végétation | | micro-habitats | | | habitats associés | | conti- nuité écos- yst. | habitats associés | |
| | | richesse en essence | structure verticale | bois mort sur pied | bois mort au sol | très gros bois | arbre à micro- habitats | milieux ouverts | ancien neté de l'état boisé | habitats aquati- ques | milieux rocheux |
| Point 8 | 39 | 5 | 2 | 5 | 5 | 5 | 0 | 5 | 5 | 2 | 5 |
| Point 10 | 34 | 5 | 2 | 5 | 5 | 2 | 0 | 5 | 5 | 0 | 5 |
| Point 11 | 26 | 2 | 5 | 0 | 0 | 5 | 0 | 5 | 5 | 2 | 2 |

Evaluation de la qualité biologique réelle des différents boisements

Certains très gros épicéas sont présents sur le site.

Nombreux bois morts au sol et sur pied cassés ou déracinés.

Nombreuses trouées colonisées par les essences pionnières.

Pour certains peuplements, les zones humides situées en bordure augmentent encore la richesse du milieu.

Tous ces éléments sont très favorables à une biodiversité taxinomique importante. Les habitats sont variés et riches, ils sont susceptibles d'accueillir de nombreuses espèces.

Des ongulés sont présents dans ces peuplements.

Quelles mesures pour améliorer la qualité biologique des boisements ?

La libre évolution semble être le meilleur choix. Ces peuplements sont soumis à des événements perturbateurs (avalanches notamment). De très vieux arbres, les plus robustes, subsistent. Les peuplements évoluent rapidement, d'où la présence importante de trouées. Ces stations présentent une productivité faible. Economiquement, l'exploitation sylvicole n'est certainement pas très intéressante.

Le premier peuplement (point 8) est déjà en libre évolution. C'est celui qui apparaît le plus riche.

Le deuxième peuplement présente des signes d'exploitation ancienne.



Vieil épicéa et pessière à myrtilles dans le secteur du chalet du Clapier (photos O. Kristo)



Les zones humides

Les zones humides représentent des milieux particulièrement intéressants du point de vue fonctionnel et du point de vue de leur richesse en espèces rares et menacées. Les prospections, à l'occasion de ces 24 h naturalistes, ont permis de confirmer et de préciser la présence des zones humides connues par les inventaires existants.

Nous avons ainsi pu confirmer la présence de la tourbière remarquable sous le col de l'Occiput.
Nous avons également identifiée une erreur dans l'inventaire des ZNIEFF, puisque la ZNIEFF n°38210001 « Tourbière du col de l'Occiput » est mal située sur la carte (décalage de 200 mètres).

La remarquable « tourbière du col de l'Occiput »
(photo H. Foglar)

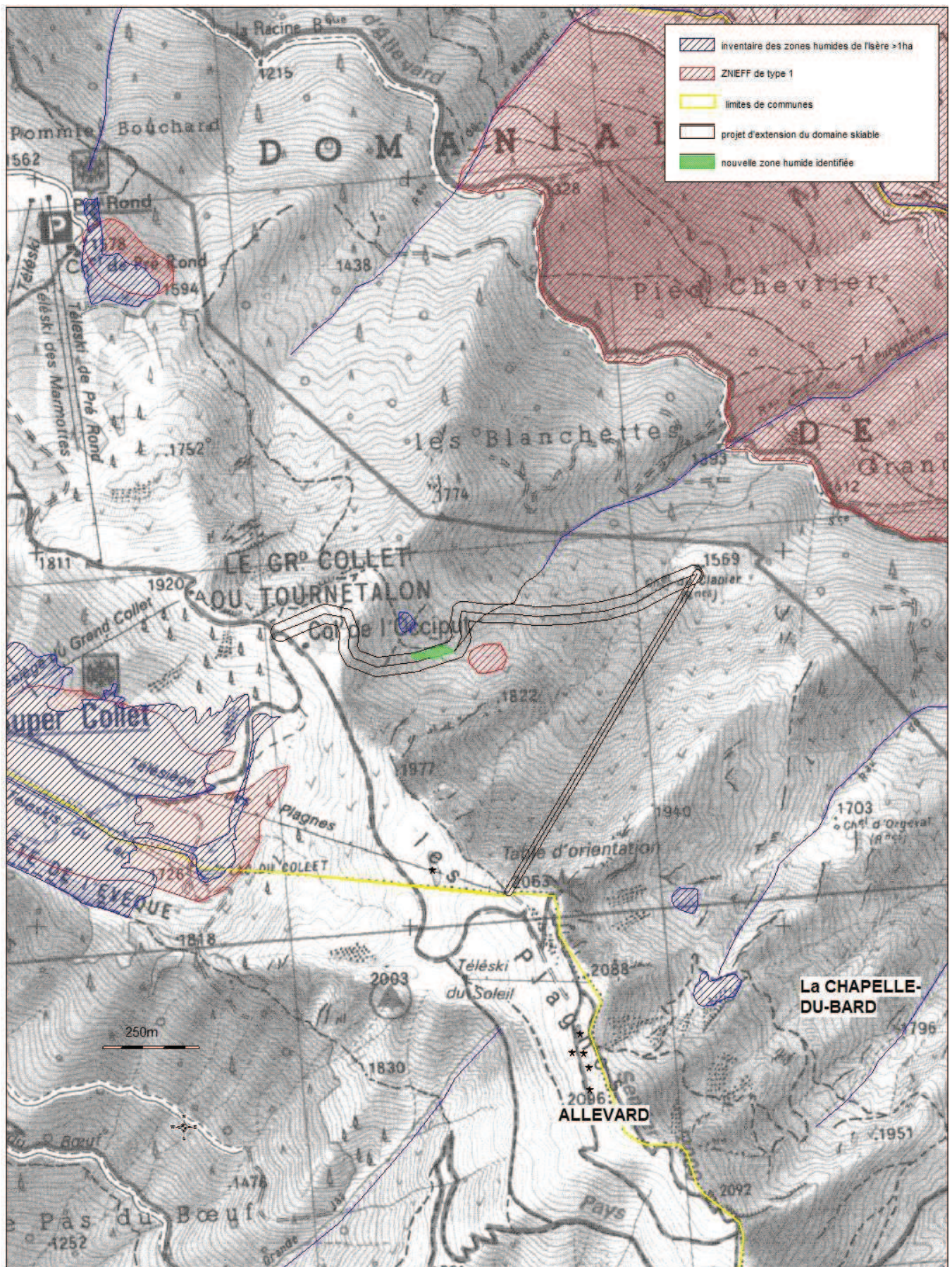


D'autres zones humides sur ce versant n'étaient pas encore identifiées par les différents inventaires et méritent d'être signalées :

- une zone humide de pente dans le vallon sous la tourbière précédente (voir carte). Sa superficie est d'environ 2000 m².
- Dans la partie aval de cette zone humide une source donne naissance au ruisseau du purgatoire. Celui s'infiltré au bout d'une centaine de mètre avant de réapparaître et c'est seulement à ce niveau qu'il est cartographié sur les cartes IGN.

La zone humide, la source ainsi que le ruisseau sont menacés de destruction par le projet de nouvelle piste de ski du Clapier.





Localisation de la nouvelle zone humide découverte (SIG FRAPNA Isère)

VI) Conclusion

Ces 24h naturalistes ont permis de prospecter le vallon du Clapier, secteur sauvage encore peu connu car peu accessible. L'erreur sur la localisation de la ZNIEFF est révélatrice de ce manque de connaissance. La prise de conscience sur les zones humides qui a conduit à la réalisation de l'inventaire départemental d'AVENIR a permis de combler des manques sur ces milieux mais il reste encore beaucoup à faire sur les milieux « fermés » : forêts, fourrés arbustifs...

L'ouverture des milieux a souvent été prônée par les gestionnaires comme une action en faveur de la biodiversité. Or, si les milieux ouverts ou semi-ouverts profitent à certaines espèces comme l'emblématique tétras lyre, il semble que la biodiversité soit bien plus riche dans les milieux forestiers où l'intervention humaine est nulle ou faible, notamment au regard de l'entomofaune et des champignons qui représentent la partie cachée et méconnue de l'iceberg.

Ces groupes n'ont pas été prospectés lors de ces 24h, faute de spécialistes, mais nous avons pu évaluer indirectement la biodiversité forestière par la mesure de l'IBP. La note de richesse potentielle obtenue est importante, notamment du fait de la présence d'une mosaïque de milieux forestiers, arbustifs, humides, rocheux avec quelques clairières entretenues sans doute par les ongulés sauvages.

Suite à ces 24h, nous avons par ailleurs acquis la certitude que ces milieux ont une grande importance en tant que zones de refuge pour la grande faune. L'absence de sentiers balisés et donc de dérangements est visiblement favorable à leur présence et à leur reproduction. L'extension du domaine skiable sur ce vallon conduirait à la perte irrémédiable de sa naturalité.

ANNEXES :

- Liste des participants
- Fiche ZNIEFF
- Fiche ZH
- Données brutes (uniquement en version informatique)

Liste des participants

| Nom | Prénom | Structure | Sam. soir | Nuit | Dim. journée |
|-------------|-------------|--------------|-----------|-----------|--------------|
| Foglar | Hélène | FRAPNA | 1 | 1 | 1 |
| Gourgues | Frédéric | Gentiana | 1 | 1 | 1 |
| Loose | David | LPO | 1 | 1 | 1 |
| Challabert | Jean-Pierre | FRAPNA / LPO | 1 | 1 | 1 |
| Schmitt | Patrick | LPO | 1 | | 1 |
| Meneu | Francis | FRAPNA | | | 1 |
| Soulas | Solene | | 1 | 1 | 1 |
| Kristo | Ornella | FRAPNA | | | 1 |
| Jutton | Mathieu | AVENIR | | | 1 |
| Esprit | Celine | AVENIR | | | 1 |
| Cappe | Emmanuel | | 1 | 1 | 1 |
| Dubois | Valérie | FRAPNA | 1 | 1 | 1 |
| Cugnod | Thomas | | 1 | 1 | 1 |
| Froidevaux | Delphine | | 1 | 1 | 1 |
| Klein | Yasmin | FRAPNA | 1 | 1 | 1 |
| et amie | | | 1 | 1 | 1 |
| Pont Gérard | | ACCA | | | 1 |
| et ami | | | | | 1 |
| Lecuziat | Joseph | | | 1 | 1 |
| | | | 12 | 12 | 19 |

NB : Merci à Pierre-Alain Hutter pour nous avoir autorisé à exploiter ses données. Ce naturaliste n'avait pas connaissance des 24h naturalistes, mais il a prospecté ce secteur le même jour et il a transmis ses données sur le site de la LPO.



Direction Régionale de l'Environnement
RHÔNE-ALPES

ZNIEFF* de type I

N° régional : 38210001

Ancien N° régional : 38040021

Tourbière du Col de l'Occiput

Départements et communes concernées en Rhône-Alpes

Surface : 0,61 ha

Isère LA CHAPELLE-DU-BARD

Niveau de connaissance

| | | | | | | | |
|----------------------|---|------------|---|------------|---|-------------|---|
| Milieux naturels | 1 | Amphibiens | 1 | Reptiles | 1 | Coléoptères | 0 |
| | | Mammifères | 1 | | | Libellules | 2 |
| Végétaux sucoérieurs | 1 | Oiseaux | 1 | Crustacés | | Orthoptères | 0 |
| Mousses, lichens | 1 | Poissons | | Mollusques | 0 | Papillons | 0 |

Légende :

0 = prospection nulle ou quasi inexistante

1 = prospection insuffisante

2 = prospection assez bonne

3 = bonne prospection

Nombre de données d'observation collectées : 2

Description et intérêt du site

Aux confins nord du massif de Belledonne, le col de l'Occiput verse vers la vallée de la Maurienne, face à la Vanoise. Deux libellules rares, toutes deux inféodées aux tourbières, fréquentent le site. La présence de l'Agrion hasté est conditionnée par la présence de tourbières pourvues d'eau libre et d'une végétation aquatique peu dense. C'est une espèce asiatique présente jusqu'en Sibérie, et pour laquelle l'Europe occidentale marque la limite de répartition géographique. Quant à la Leucorrhine douteuse, elle exige des tourbières découvertes et il importe de régénérer celles-ci lorsque l'enfrichement menace.

Milieus naturels

Pas de données disponibles

Faune vertébrée

Pas de données disponibles

Flore

Pas de données disponibles

Faune invertébrée

Libellules

Agrion hasté

Coenagrion hastulatum

Leucorrhine douteuse

Leucorrhinia dubia

Bibliographie

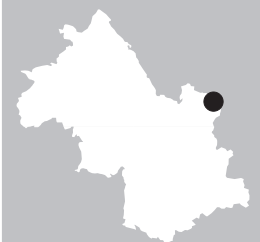
GRAND D., BOUDOT J.P.

Les libellules de France, Belgique et Luxembourg

480 pages 2006 Consultable : Conservatoire Régional des Espaces Naturels de Rhône-Alpes

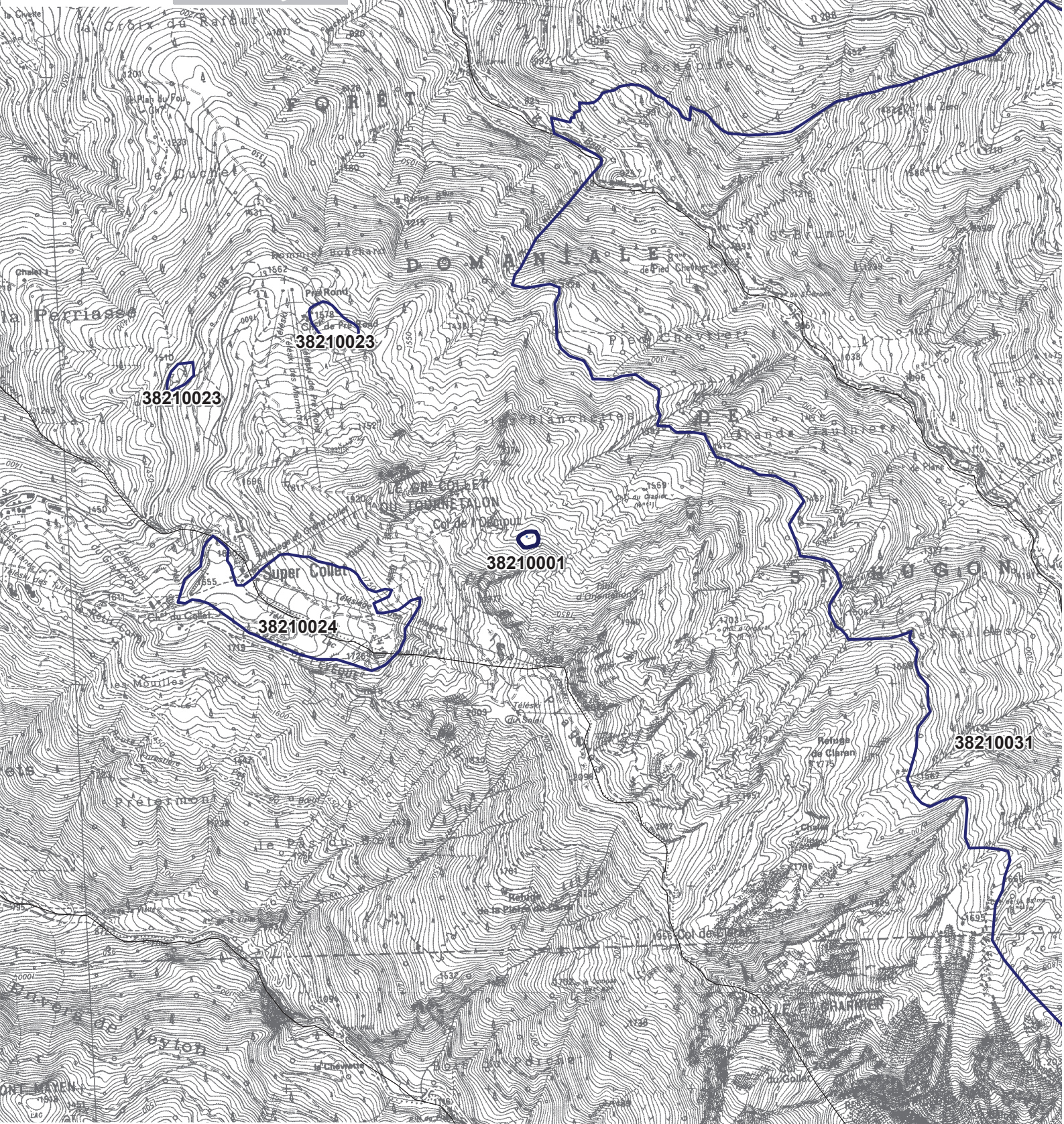


MINISTÈRE DE L'ÉCOLOGIE,
DU DÉVELOPPEMENT
DURABLE ET DE L'ÉNERGIE



Inventaire du patrimoine naturel ZNIEFF* N°38210001

Direction Régionale de l'Environnement
RHÔNE-ALPES



Légende



Périmètre de la ZNIEFF type 1

* Inventaire des Zones Naturelles d'Intérêt Ecologique, Faunistique et Floristique 2e édition 2007
Il constitue un outil d'alerte et ne peut être interprété à une échelle plus fine sans investigation complémentaire
Edition : InfoSIG Cartographie - www.infosig.net - Annecy



Echelle : 1 / 25 000
fonds IGN Scan 25 (C)



ZNIEFF* de type I

N° régional : 38210024

Ancien N° régional : 38040007

Le Collet d'Allevard

Départements et communes concernées en Rhône-Alpes

Surface : 39,35 ha

Isère ALLEVAR, LA CHAPELLE-DU-BARD

Niveau de connaissance

| | | | | | | | |
|---------------------|---|------------|---|------------|---|-------------|---|
| Milieux naturels | 2 | Amphibiens | 1 | Reptiles | 1 | Coléoptères | 0 |
| | | Mammifères | 1 | | | Libellules | 1 |
| Végétaux sucoériers | 2 | Oiseaux | 1 | Crustacés | | Orthoptères | 0 |
| Mousses, lichens | 1 | Poissons | | Mollusques | 0 | Papillons | 0 |

Légende :

- 0 = prospection nulle ou quasi inexistante
- 1 = prospection insuffisante
- 2 = prospection assez bonne
- 3 = bonne prospection

Nombre de données d'observation collectées : 126

Description et intérêt du site

Il s'agit d'une tourbière remarquable qui présente un intérêt majeur au sein du massif de Belledonne, d'une part en raison de sa surface conséquente et d'autre part du fait de l'intérêt des espèces qu'elle abrite. En terme d'habitats naturels, on identifie là des groupements à sphaignes dignes d'intérêt. Le Listère à feuilles cordées, une orchidée rare dans le département de l'Isère, a été cité ici dans l'inventaire initial ; l'espèce seait à rechercher. Une importante station de Laïche pauciflore est toujours visible. C'est une espèce assez rare dans le département de l'Isère, où le massif de Belledonne constitue un bastion de l'espèce ; seules moins de dix stations y sont connues. Elle est caractéristique des marais tourbeux des montagnes subalpines. Elle est très localisée dans les Alpes, le Jura, les monts du Forez. L'Orchis de Traunsteiner est protégée en raison de la régression des milieux qui l'abritent. On en connaît moins de quarante stations en Isère, dont près d'un tiers se situent entre 1800 et 2000 m d'altitude, dans les massifs de Belledonne, des Grandes-Rousses, dans le Haut-Grésivaudan et ça et là dans le Vercors, en Chartreuse et en Oisans. Ses stations, jamais très abondantes, se situent essentiellement dans les marais et les prairies détrempées (Servier, Henniker-1995).

Milieus naturels

54.5 TOURBIERES DE TRANSITION

Faune vertébrée

Oiseaux

Tétras lyre

Tetrao tetrix

Flore

| | |
|----------------------------|--|
| Androsace de Vandelli | <i>Androsace vandellii</i> (Turra) Chiov. |
| Laïche pauciflore | <i>Carex pauciflora</i> Lighft. |
| Orchis de Traunsteiner | <i>Dactylorhiza traunsteineri</i> (Sauter) Soó |
| Rosolis à feuilles rondes | <i>Drosera rotundifolia</i> L. |
| Listère à feuilles cordées | <i>Listera cordata</i> (L.) R. Br. |
| Polystic à aiguillons | <i>Polystichum aculeatum</i> (L.) Roth |

Faune invertébrée

Pas de données disponibles

Bibliographie

AVENIR

Notice de préconisation de gestion des tourbières du Collet d'Allevard des communes d'Allevard et de la Chapelle du Bard

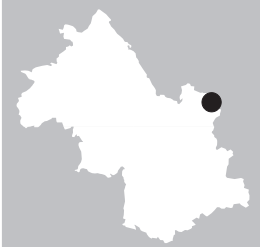
13 pages 2001 Consultable : AVENIR



Liberté - Égalité - Fraternité
REPUBLIQUE FRANÇAISE

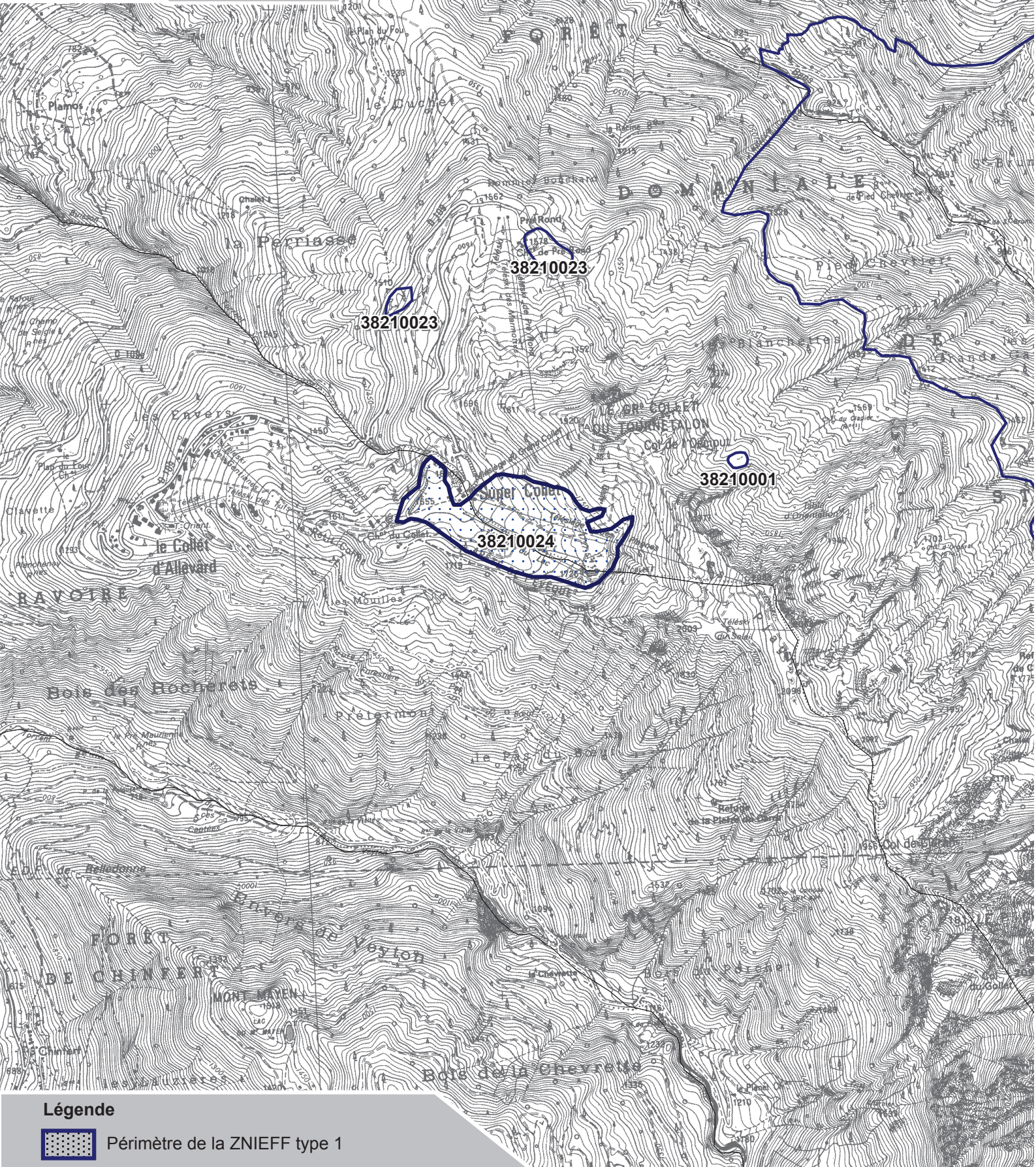
MINISTÈRE DE L'ÉCOLOGIE,
DU DÉVELOPPEMENT
DURABLE ET DU TERRITOIRE

Direction Régionale de l'Environnement
RHÔNE-ALPES



Inventaire du patrimoine naturel ZNIEFF* N°38210024

Direction Régionale de l'Environnement
RHÔNE-ALPES



Légende



Périmètre de la ZNIEFF type 1

* Inventaire des Zones Naturelles d'Intérêt Ecologique, Faunistique et Floristique 2e édition 2007
Il constitue un outil d'alerte et ne peut être interprété à une échelle plus fine sans investigation complémentaire
Edition : InfoSIG Cartographie - www.infosig.net - Annecy



Echelle : 1 / 25 000
fonds IGN Scan 25 (C)

L'envers de Super Collet

38BB0005

Altitude : 1650 m

Superficie : 1,31 ha



Commune (s)

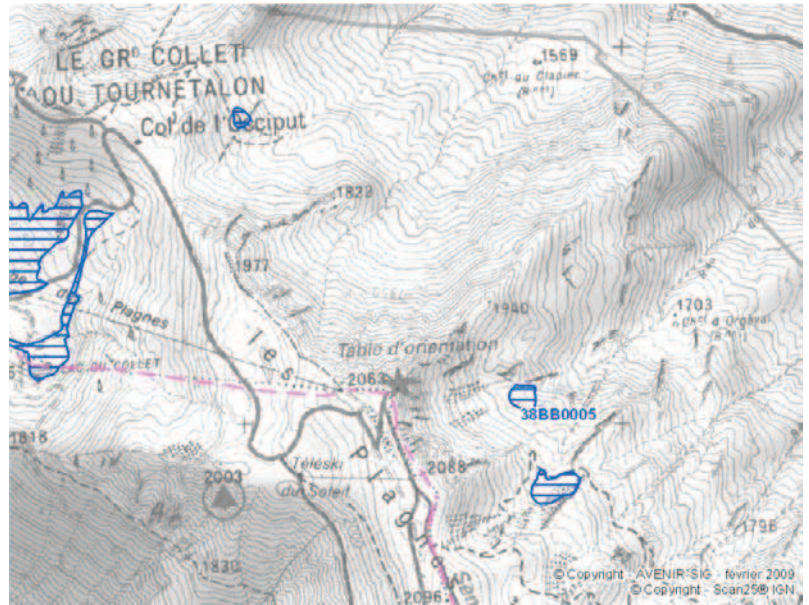
LA CHAPELLE-DU-BARD

Auteur et date du relevé

AVENIR
25/08/2006

Typologie SDAGE

Zones humides de bas-fond en tête de bassin versant



Critères de délimitation de la zone humide

Présence d'une végétation hygrophile

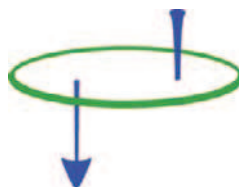
Remarque

Ces tourbières de versant se trouvent toutes dans des zones de replat. Elles représentent de petites surfaces avec des zones complémentaires incluant une formation de prairie plutôt humide et des landes à éricacées.

Fonctionnement de la zone humide

Entrée(s)

précipitations -
ruissellement diffus -



Sortie(s)

cours d'eau -
évaporation -

Eaux douces (22.1)

Bas-marais, tourbières de transition et sources (54)



Avec le soutien financier et technique de :

Usages ou processus naturels

Chasse

Localisation : ZH + EF

Tourisme et loisirs (camping, zone de stationnement)

Localisation : ZH + EF

Fonctions hydrologiques : critère (description)

Fonction de régulation hydraulique (stockage de l'eau)

Fonctions biologiques : critère (description)

Connexion biologique (zone nodale forestière au RED1)

Zone particulière d'alimentation pour la faune (abreuvoir pour faune sauvage)

Zone particulière liée à la reproduction (odonates)

Valeurs socio-économiques : critère (description)

Intérêt paysager (zone très spéciale dans ce versant boisé)

Valeur scientifique (espèces patrimoniales)

Intérêt patrimonial : critère (description)

Habitats (1 habitat communautaire au titre de la DH)

Insectes (2 espèces d'odonate en LR)

Bryophytes (plusieurs sphaignes)

Inventaires

Non documenté

Principaux statuts de protection

Non documenté

Avec le soutien financier et technique de :

Super Collet

38BB0006

Altitude : 1800 m

Superficie : 34,14 ha



Commune (s)

ALLEVARD (38,53 %)

LA CHAPPELLE-DU-BARD (61,47 %)

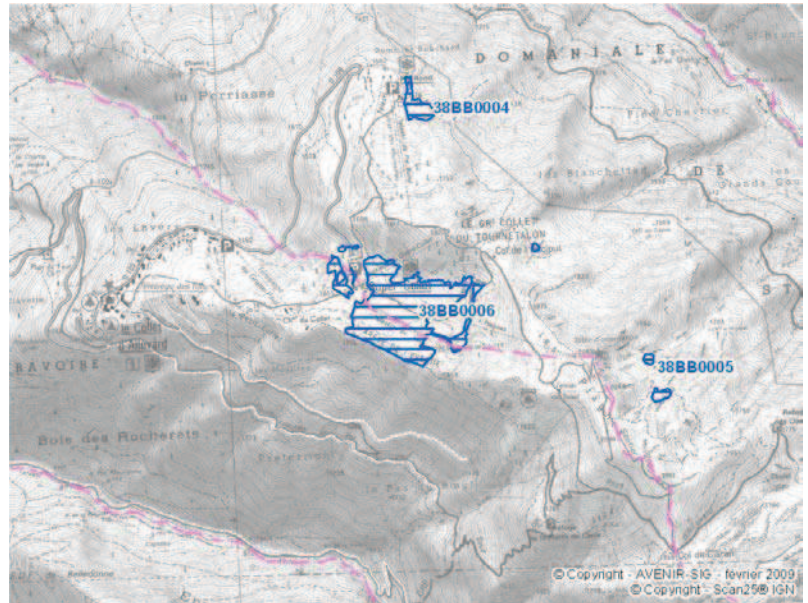
Auteur et date du relevé

AVENIR

25/08/2006

Typologie SDAGE

Zones humides de bas-fond en tête de bassin versant



Critères de délimitation de la zone humide

Présence d'une végétation hygrophile

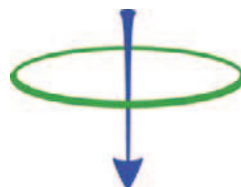
Remarque

Tourbière acide à sphaignes formée dans un petit vallon glaciaire, suite au comblement naturel du petit lac du Collet. Elle se situe sur le domaine skiable de la station de Super Collet.

Fonctionnement de la zone humide

Entrée(s)

| | |
|----------------------|------------|
| canal/fossé | permanent |
| précipitations | saisonnier |
| ruissellement diffus | permanent |



Sortie(s)

cours d'eau -

Eaux douces stagnantes (22)

Landes sèches (31.2)

Pelouses atlantiques à Nard raide et groupements apparentés (35.1)

Tourbières hautes à peu près naturelles (51.1)

Bas-marais, tourbières de transition et sources (54)

Bas-marais acides (54.4)



Avec le soutien financier et technique de :

Usages ou processus naturels

Chasse

Localisation : ZH + EF

Drainage

Localisation : ZH + EF

Élevage / pastoralisme

Localisation : ZH + EF

Tourisme et loisirs (camping, zone de stationnement)

Localisation : ZH + EF

Fonctions hydrologiques : critère (description)

Fonction de régulation hydraulique (grande surface de végétation liée à l'eau)

Fonctions biologiques : critère (description)

Fonction d'habitat pour les populations animales ou végétales (zone humide originale pour le secteur avec de nombreuses espèces patrimoniales)

Étape migratoire, zone de stationnement, dortoir (avifaune)

Autre intérêt fonctionnel d'ordre écologique (abreuvoir pour le bétail et la faune sauvage)

Valeurs socio-économiques : critère (description)

Intérêt pour la valorisation pédagogique/éducation (site très facilement accessible)

Valeur scientifique (présence d'espèces rares et protégées)

Intérêt patrimonial : critère (description)

Habitats (1 habitat communautaire et 1 prioritaire au titre de la DH)

Faunistique (1 espèce inscrite à la DO)

Insectes (2 espèces d'odonate en LRR)

Amphibiens (1 espèce en PN)

Reptiles (1 espèce en PN)

Floristique (2 espèces en PR et 1 en PN)

Inventaires

Znieff 2ème génération

38210024 - Le Collet d'Allevar

Principaux statuts de protection

Non documenté

Avec le soutien financier et technique de :